



LIETUVOS AUTOMOBILIŲ SPORTO FEDERACIJA

## **2024 M. TECHNINIS REGLAMENTAS KĖBULINIAMS DRAGO AUTOMOBILIAMS**

**PATVIRTINTA:**

Drago komisijos, 2024-02-13

Protokolo Nr. 2024-01

**1. BENDROSIOS NUOSTATOS**

- 1.1. Šis reglamentas įsigalioja nuo 2024 m. kovo 1 d. ir galioja iki oficialaus jo pakeitimo paskelbimo.
- 1.2. FIA Tarptautinio Sporto Kodekso J (**toliau tekste FIA TSK J**) priede numatyti reikalavimai yra taikomi tik tada, jei yra aiški nuoroda į konkretų straipsnį / punktą. Nuoroda: <https://www.fia.com/regulation/category/123>
- 1.3. FIA drag varžybų techniniuose reikalavimuose - FIA Drag Racing General Regulations (**toliau tekste FIA DR GR**) numatyti reikalavimai yra taikomi tik tada, jei yra aiški nuoroda į konkretų straipsnį / punktą. Nuoroda: <https://www.fia.com/regulation/category/101>
- 1.4. Automobilio detalės bei jų tvirtinimas privalo būti toks, kad nekeltų grėsmės ekipažui, automobilį aptarnaujančiam personalui, tretiesiems asmenims ar trečiųjų asmenų nuosavybei (turtui).
- 1.5. Viskas, kas šiame reglamente nėra aiškiai leidžiama, yra uždrausta. Leidžiami pakeitimai / perkonstravimai neturi sukelti ar turėti neleidžiamų pakeitimų.
- 1.6. Kilus ginčams dėl tam tikrų punktų suvokimo arba taikymo, teisę komentuoti ir išaiškinti šį reglamentą turi LASF drago komitetas (komisija).

**2. SĄVOKOS**

- 2.1. **Bazinis modelis** – automobilio modelis, įskaitant visas jo modifikacijas, pagamintas tam tikru laikotarpiu ir turintis savo gamyklinį kodą (paženkinimą).
- 2.2. **Homologuotas automobilis – NETAIKOMA.**
- 2.3. **Kėbulo karkasas** – tai metalinių kėbulo dalių visuma pažymėta VIN identifikaciniu numeriu, gamykloje sujungta virinimo ar kitų tvirtinimo elementų (klijų, kniedžių) pagalba, apimanti automobilio dugną (įskaitant transmisijos tunelį ir slenksčius), priekinius ir galinius lonžeronus bei sijas ir pertvaras tarp jų (jei gamybos procese jos nėra prisukamos varžtais), A, B, C statramsčius, stogo plokštumą su sustiprinimo sijomis, galinius sparnus (jei gamybos procese jie nėra prisukami varžtais), pertvarą tarp salono erdvės ir variklio skyriaus, pertvarą (jei tokia numatyta) tarp salono ir bagažinės skyriaus, važiuoklės balkius bei pakabos tvirtinimo taškus (jei gamybos procese jie nėra prisukami varžtais).
- 2.4. **Salonas** – serijinio automobilio gamintojo numatyta erdvė vairuotojui ir keleiviams, kurią nuo variklio skyriaus ir bagažo skyriaus skiria pertvaros (įskaitant lentyną po galiniu stiklu). Dviejų dalių kėbulo (Hatchback) salonas yra sujungtas su bagažo skyriumi. Jei salono erdvėje įrengta detalė, kuri uždengta (atitverta) skysčiui nelaidžiu ir ugniai atspariu konteineriu (pertvara), yra laikoma, kad ši detalė įrengta už salono ribų.

- 2.5. **Originali detalė** – detalė, kuri buvo naudojama serijinėje automobilio **modelio** (skirtingi kėbulų tipai ar modelio versijos (M3, AMG, RS ir pan.) suprantami kaip atitinkantys vieną modelį) gamyboje. Originaliomis taip pat pripažįstamos identiškos formos, parametrų bei veikimo principo, detalės (analogai). Šios detalės negali būti jokia būdu modifikuojamos, išskyrus atvejus, kai tai leidžia tam tikri šio reglamento punktai. Tokių detalių tvirtinimui negali būti naudojami adapteriai.  
*PVZ: automobilio BMW F30 originali svirtis gali būti keičiama į SWAG, FEBI, TRW, LEMFORDER gamintojų BMW F30 svirtį.*
- 2.6. **Serijinė detalė** – detalė, kuri buvo naudojama serijinėje automobilio **markės** gamyboje, kurios tvirtinimas pilnai atitinka originalios detalės tvirtinimą, nepasitelkiant jokių mechaninio apdirbimo būdų. Šios detalės negali būti jokia būdu modifikuojamos, išskyrus atvejus, kai tai leidžia tam tikri šio reglamento punktai. Tokių detalių tvirtinimui negali būti naudojami adapteriai.  
*PVZ: BMW F30 automobilyje vietoje originalios pakabos svirties gali būti naudojamos BMW G20 svirtys.*
- 2.7. **Sportinė detalė** – detalė, suprojektuota ir pagaminta gamykloje (WISEFAB, IRP, CARBON-TEC ar kt.) kuri nuo originalios arba serijinės detalės skiriasi geresnėmis stipruminėmis savybėmis ir konstrukcija.
- 2.8. **Laisva detalė (be apribojimų)** – detalė gali būti bet kokia būdu apdirbta, performuota ar pakeista kita detale. Apribojimai nėra taikomi detalės medžiagai, formai ar detalių skaičiui. Detalė gali būti ir išmontuota.
- 2.9. **Aerodinaminė detalė (spoileris)** – tai estetinę arba (ir) aerodinaminę funkciją turinti, prie automobilio kėbulo pritvirtinta detalė.
- 2.10. **Kėbulo perimetras** – kūbo formos erdvė, kurioje tiksliai telpa automobilis (neįskaitant aerodinaminių detalių).
- 2.11. **Kėbulo kontūrai** – linijos apimančios dvimatę kėbulo formą.
- 2.12. **Papildomų medžiagų įpurškimo sistema** – tai papildoma variklio maitinimo sistema, kuri gali būti užpildyta bet kokia medžiaga ir kuri veikia visiškai atskirai nuo pagrindinės variklio maitinimo sistemos. Tai yra, ši sistema turi atskirą talpą, magistrales ir purkštuką(-us).

### 3. AUTOMOBILIAI PRISKIRTI KĖBULINIAMS DRAGO AUTOMOBILIAMS

- 3.1. Visų kėbulų tipų serijiniai kėbuliniai automobiliai. Cabrio ir targa automobiliai šiame Reglamente vadinami atviro tipo kėbuliniais automobiliais. Atviro tipo kėbulinis automobilis varžybose gali dalyvauti tik su uždarytu arba uždengtu originaliu stogu.
- 3.2. SUPER STREET klasėje leidžiami automobiliai be saugos lankų (įskaitant ir „roll bar“), kurie pagaminti po 2010 m. sausio 1 d., bei atitinka specifinius reikalavimus, nurodytus šiame Reglamente. Toliau Reglamente šie automobiliai vadinami **SUPER STREET OEM**.
- 3.3. SUPER GAS, PRO FWD, SUPER COMP klasių automobiliai privalo turėti LASF, FIA arba kitų ASF išduotus sportinių automobilių techninius pasus, kurie pateikiami varžybų techninei komisijai.

#### 4. AUTOMOBILIAI, KURIE NĖRA LAIKOMI DRAG KĖBULINIAIS AUTOMOBILIAIS

- 4.1. Automobiliai neatitinkantys šio reglamento.
- 4.2. Rėminės konstrukcijos neserijiniai automobiliai.
- 4.3. Savadarbiai automobiliai.

#### 5. SKIRSTYMAS Į KLASES

Klasė	1/4 mylios distancijos įveikimo laikas (ET) ne mažesnis nei	1/8 mylios distancijos įveikimo laikas (ET) ne mažesnis nei
DAILY DRIVE	15.5	10.0
STOCK	14.5	9.3
STREET A	13.5	8.5
SUPER STOCK	12.5	7.9
STREET B	11.5	7.3
SUPER STREET	10.9	6.9
SUPER GAS	9.9	6.3
PRO FWD	9.9	6.3
SUPER COMP	8.9	5.7

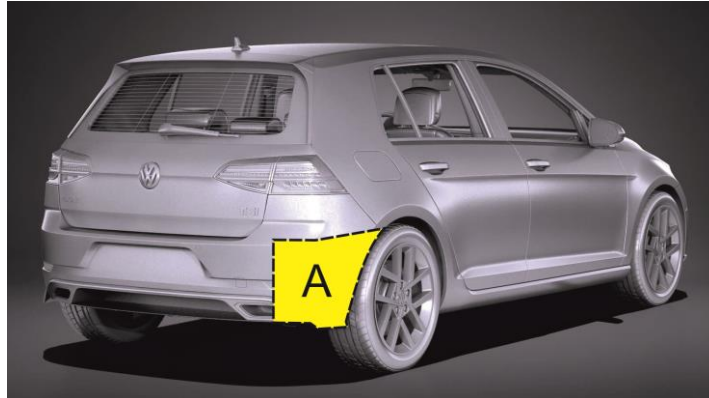
#### 6. MINIMALI AUTOMOBILIŲ MASĖ - NETAIKOMA

#### 7. KĖBULAS

##### 7.1. *Kėbulo karkasas*

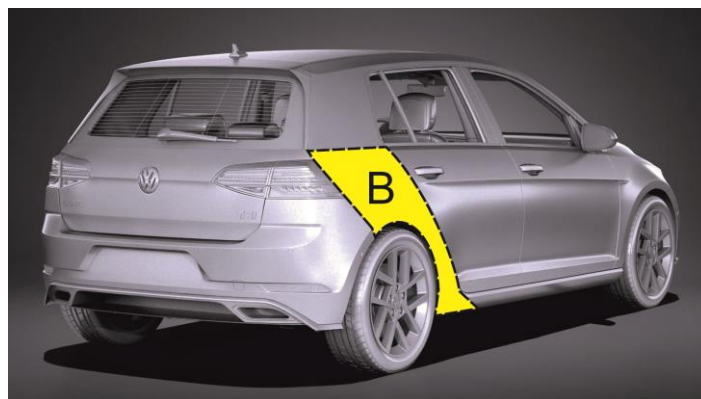
- a) Bazinio modelio kėbulo išorinė forma turi būti išlaikoma ir atpažįstama.
- b) *Karkasas* – originalus, tačiau gali būti modifikuojamas vadovaujantis šio punkto reikalavimais.
- c) Nuo karkaso leidžiama nuimti (nusukti, nugręžti, nupjauti) tik laikiklius bei detales (posparnių laikiklius, galinius sėdynių laikiklius, atsarginio rato laikiklius, laidų pynių laikiklius ir pan.) nejungiančias kėbulo (karkaso) dalių (segmentų), bei kurių funkcija nėra kėbulo standumo deformacijoms didinimas.
- d) *Grindys* – originalios, tačiau leidžiama nuimti arba modifikuoti serijinius priekinių sėdynių laikiklius (balkius), kai jie trukdo sportinių sėdynių laikiklių (skersinių) sumontavimui. Leidžiamas transmisijos tunelio modifikavimas, siekiant pritaikyti neoriginalius transmisijos agregatus.
- e) *Galinių ratų arkos (įskaitant vidinę ir išorinę arkos dalis)* – originalios. Arkų modifikavimas leidžiamas tik automobiliams, kuriuose sumontuota bent dalinė saugos lankų konstrukcija (Reglamento 17.1. punktą). Reikalavimai galiniams sparnams, aprašomi 7.2.n punkte.

- f) *Lizdai už galinių ratų (zonos A abiejuose kėbulo pusėse)* – gali būti modifikuoti arba pašalinti (vertikalia kryptimi ne daugiau nei galinio rato aukštis, horizontalia kryptimi ne toliau nei lonžerono išilginis balkis, kuris negali būti modifikuojamas). Tokios modifikacijos leidžiamos tik automobiliams, kuriuose sumontuota bent dalinė saugos lankų konstrukcija (Reglamento 17.1. punktas)



- g) *Atsarginio rato lizdas (dubuo)* – originalus arba gali būti pakeistas minimaliai 1,0 mm storio metalo lakštu, jį privirinant arba priknedijant.
- h) *Stogo plokštė (įskaitant skersinius)* – originali. Stogo su stoglangiu atveju, stoglangis gali išlikti originalus, arba stoglangio anga gali būti uždengta minimaliai 1,0 mm storio metalo lakštu, jį privirinant arba priknedijant. Taip pat leidžiama naudoti iš kompozitinių medžiagų pagamintą lakštą arba skaidraus polikarbonato lakštą, kurių minimalus storis - 3,0 mm. Leidžiama (rekomenduojama) apdirbti vidines stogo plokštės stoglangio angos briaunas, kad jos nekeltų galimybės susižaloti. Ant stogo leidžiama įrengti ventilacijos angas, difuzorius, su sąlyga, kad jų konstrukcija apsaugos nuo bet kokių daiktų ar vandens tiesioginio patekimo į automobilio saloną.
- i) Leidžiamas karkaso sustiprinimas su sąlyga, kad naudojamos medžiagos atitinka originalią formą, atkartoja ją ir yra su ja sujungtos.
- j) Leidžiama pervirinti karkaso sujungimų siūles.
- k) Leidžiama įrengti papildomus laikiklius, sriegius ir detalių bei įrangos tvirtinimo vietas.
- l) SUPER STREET OEM automobiliams kėbulo karkaso modifikavimas draudžiamas.
- 7.2. ***Durys, variklio ir bagažinės gaubtai, bamperiai, priekiniai sparnai, grotelės***
- a) *Priekinės durys* – originalios arba gali būti pakeistos iš kompozitinių medžiagų pagamintomis durimis tik tada, kai automobilyje sumontuota pilna saugos lankų konstrukcija (Reglamento 17.2 punktas).
- b) *Priekinių durų langų pakėlimo mechanizmai* – originalūs, jei automobilyje sumontuoti originalūs langai. Gali būti elektriniai, arba mechaniniai, bet privalo veikti (atidaryti / uždaryti langus). Šie mechanizmai gali būti išmontuoti, jei automobilyje sumontuoti polikarbonato plastiko langai (išskyrus SUPER STREET OEM automobilius).

- c) *Priekinių durų vidinės apdailos* – originalios (gali būti modifikuotos), arba gali būti pagamintos iš:
- metalo lakšto (minimalus storis 0,5 mm);
  - anglies pluošto lakšto (minimalus storis 1,0 mm);
  - nedegios, turinčios sertifikatą, medžiagos (minimalus storis 2,0 mm);
  - SUPER STREET OEM automobiliams tik originalios.
- d) *Galinės durys* – originalios arba gali būti pakeistos iš kompozitinių medžiagų pagamintomis durimis tik tada, kai automobilyje sumontuota pilna saugos lankų konstrukcija (Reglamento 17.2 punktas).
- e) *Galinių durų (galinių šoninių langų - trijų durų kėbule) langų pakėlimo (atidarymo) mechanizmai* – be apribojimų (SUPER STREET OEM automobiliams – originalūs).
- f) *Galinių durų (galinių plokštumų po langais – trijų durų kėbule) vidinės apdailos* – be apribojimų (SUPER STREET OEM automobiliams – originalios).
- g) Priekinės durys privalo atsidaryti tiek iš išorės, tiek iš vidaus.
- h) *Variklio ir bagažinės gaubtai* – originalūs (gali būti modifikuoti) arba pagal originalią formą pagaminti iš kompozitinių medžiagų. SUPER STREET OEM automobiliams leidžiami tik originalūs arba sportiniai gaubtai.
- i) *Originalus variklio gaubto užraktas* - privalo būti išmontuotas, jei sumontuoti saugumo kaiščiai. Užraktas privalo būti išmontuotas ir automobiliuose, kurių varikliuose naudojamas papildomų degiųjų medžiagų (azoto suboksidas, metanolis, etanolis) įpurškimas.
- j) *Saugumo kaiščiai* – privalomi automobiliuose, kurių varikliuose naudojamas papildomų degiųjų medžiagų (azoto suboksidas, metanolis, etanolis) įpurškimas.
- k) *Priekinis ir galinis bamperiai* – originalūs (gali būti modifikuoti) arba pagaminti iš kompozitinių medžiagų.
- l) *Priekinio ir galinio bamperio sijos (skersiniai)* – originalios.
- m) *Priekiniai sparnai* – originalūs (gali būti modifikuoti) arba pagaminti iš kompozitinių medžiagų.
- n) *Galiniai sparnai (išorinės panelės)* – gali būti modifikuoti, arba pakeisti iš kompozitinių medžiagų pagamintais sparnais, su integruotais antsparniais (išskyrus SUPER STREET OEM automobilius). Galinis sparnas vertikali kryptimi apima zoną nuo slenksčio OEM automobilis). Galinis sparnas vertikali kryptimi apima zoną nuo slenksčio apatinio krašto iki šoninio galinio lango apatinio krašto (zona B paveikslėlyje).



- o) *Papildomi antsparniai (overfender)* – leidžiami.



- p) *Priekinės grotelės* – be apribojimų.
- q) *Kitos išorinės dekoratyvinės detalės* – be apribojimų.

### 7.3. **Langai, valytuvai, langų apiplovimas**

- a) *Priekinis langas* – originalus (gali būti šildomas). Leidžiama sumontuoti papildomus laikiklius. Leidžiama naudoti tamsinančią juostą stiklo viršuje, jei ji netrukdo vairuotojui matyti kelio ženklų ir šviesoforų.
- b) *Priekinio lango valytuvai* – be apribojimų.
- c) *Priekinio lango apiplovimo sistema* – be apribojimų.
- d) *Šoniniai langai* – originalūs (rekomenduojama apklijuoti bespalve apsaugine plėvele pagal FIA TSK J 253-11 straipsnio reikalavimus), arba gali būti pagaminti iš minimaliai 3,0 mm storio polikarbonato plastiko. Priekinių durų plastikiniai langai tvirtinami taip, kad jie galėtų būti išimami be įrankių pagalbos (pvz.: įstatomi į originalias viršutinio durų kontūro gumas ir apačioje pritvirtinami laikikliais, kniedėmis, varžtais (išskirtiniais atvejais gali būti pritvirtinamas ir viršuje)). COUPE kėbulo tipo automobiliams privaloma įrengti uždaro kontūro tvirtą lanką lango tvirtinimui. Kiti šoniniai langai gali būti tvirtinami klijų pagalba. Taip pat juos papildomai galima tvirtinti ne daugiau kaip keturiomis 3,0 mm diametro kniedėmis. SUPER STREET OEM automobiliams leidžiami tik originalūs langai. Visų važiavimų metu langai privalo būti uždaryti.
- e) *Galinis langas* – originalus arba gali būti pagamintas iš minimaliai 3,0 mm storio polikarbonato plastiko, tvirtinamo klijų pagalba. Taip pat papildomai galima tvirtinti ne daugiau kaip keturiomis 3,0 mm diametro kniedėmis. SUPER STREET OEM automobiliams leidžiamas tik originalus langas.
- f) *Galinio lango valytuvas* – be apribojimų.
- g) *Galinio lango apiplovimo sistema* – be apribojimų.
- h) *Langų orlaidės* – leidžiamos tarpuose tarp galinių durų langų viršutinių briaunų ir viršutinių durų kontūrų.
- i) Langų tamsinimas turi atitikti KET reikalavimus.

### 7.4. **Galinio vaizdo veidrodžiai**

- a) *Išoriniai galinio vaizdo veidrodžiai* – be apribojimų.
- b) *Vidinis galinio vaizdo veidrodis* – be apribojimų.

7.5. **Atraminio rato (angl. “Wheelie bar”) įrenginys.** Automobiliuose leidžiama įrengti “wheelie bar” įrenginį. Šios įrenginio atraminis ratas(-ai) negali būti nutolę nuo galinės automobilio ašies toliau, nei nuo šios ašies yra nutolusi priekinė automobilio ašis. „Wheelie bar“ įrengiamas vadovaujantis FIA DR GR 3.6. punkto reikalavimais.

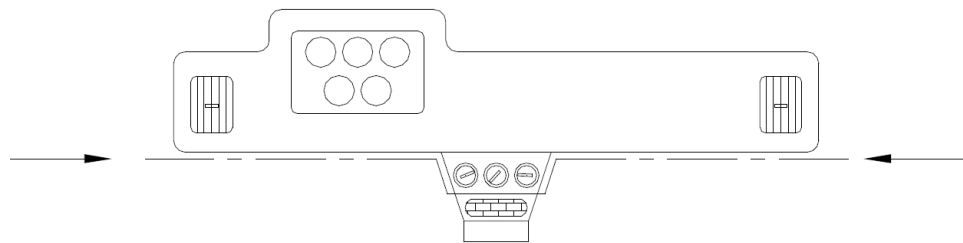
7.6. **Automobilio prošvaisa.** Automobilio prošvaisa zonoje, einančioje išilgai kėbulo nuo priekinio bamperio apatinio krašo iki taško, esančio 300 mm atstumu už priekinių ratų ašies centro, privalo būti ne mažesnė nei 75 mm.

### 7.7. **Spoileriai ir dugno apsaugos**

- a) *Spoileriai* - be apribojimų, tačiau privalo būti patikimai pritvirtinti.
- b) *Automobilio dugno apsaugos* – be apribojimų, tačiau neturi išsikišti iš kėbulo kontūrų.
- c) Spoilerių ir dugno apsaugų įrengimas negali pažeisti šio Reglamento 7.6. punkto reikalavimų.

### 7.8. **Interjeras**

- a) *Pagrindinė sąlyga* – automobilio salone negali būti aštrių, atsikišusių briaunų, atvirų ertmių, kurios galėtų sužaloti vairuotojus važavimo ar avarijos metu.
- b) *Nedegi, skysčiui nepralaidi pertvara, atskirianti saloną nuo bagažo skyriaus* – privaloma, jei bagažinėje sumontuoti neuždengti: degalų bakas, skysčiu užpildtas akumulatorius, degalų siurbiai, skysčių rezervuarai (išskyrus vandens ir langų plovimo rezervuarus). Jei ši pertvara formuojama galinės sėdynės pagalba, rekomenduojama sėdynę padengti nedegia medžiaga.
- c) *Prietaisų panelė* – originali iki klimato kontrolės prietaisų apatinės ribos (pavaizduota paveikslėlyje). Leidžiama nuimti po prietaisų panele esančias estetiškes paskirties detales. Automobiliuose, kuriuose sumontuota pilna saugos lankų konstrukcija (Reglamento 17.2 punktą) prietaisų panelė gali būti išmontuota.



- d) *Papildomi matavimo instrumentai, skaitikliai, davikliai* – be apribojimų, tačiau draudžiama įrengti mechaninius variklio tepimo bei aušinimo sistemų skaitiklius, daviklius, vadovaujantis šio Reglamento 16.3. punktu. Draudžiami jutikliai, fiksuojantys starto šviesoforo signalus, automobilio poziciją trasoje bei oponento poziciją trasoje.
- e) *Garsinis signalas* - be apribojimų.
- f) *Salono šildymo (ventiliavimo) sistema* – gali būti išmontuota arba modifikuota, tačiau turi užtikrinti priekinio ir šoninių langų apsaugą nuo rasojimo.
- g) *Pasikalbėjimo įranga bei vaizdo kameros* - leidžiamos, bet tik su sąlyga, kad jos gerai pritvirtintos ir netrukdo vairavimui.
- h) *Kitos interjero detalės* – be apribojimų.
- i) SUPER STREET OEM automobiliuose privaloma išlaikyti visas originalias interjero detales, sumontuotas gamintojo numatytose vietose. Visos automobilyje originaliai sumontuotos aktyvaus ir pasyvaus saugumo priemonės privalo būti veikiančios, išskyrus tas, kurios originaliai (numatyta automobilio gamintojo) gali būti išjungiamos (ESP ir pan.).

### 7.9. **Buksyravimo kilpos**

- a) *Buksyravimo kilpa* – originali, arba sportinio tipo kilpa, privaloma tik priekyje (išskyrus automobilius, kurie nuo finišo zonos partempiami komandos TOW CAR pagalba).
- b) Kilpa turi būti gerai matoma (nudažyta geltona, raudona arba oranžine spalva) arba (ir) aiškiai pažymėta.



**8. VARIKLIS**

- 8.1. *Variklis* – be apribojimų, tačiau gali būti sumontuoti ne daugiau nei du varikliai (įskaitant ir hibridinį agregatą). SUPER STREET OEM automobiliams leidžiami tik originalūs varikliai, kurie gali būti modifikuojami, tačiau ant atmosferinių variklių negali būti montuojami turbo arba mechaniniai kompresoriai.
- 8.2. *Variklio tvirtinimo vietos* – be apribojimų.
- 8.3. *Variklio tvirtinimo kronšteinai* – be apribojimų.
- 8.4. *Tepimo sistema* – be apribojimų, tačiau jos sudėtinių dalių negalima montuoti automobilio salone.
- 8.5. *Aušinimo sistema* – be apribojimų, tačiau jos sudėtinių dalių, išskyrus salono šildymo įrangą, negalima montuoti automobilio salone. Aušinimo sistemos įrengimui leidžiama įrengti papildomus laikiklius (tvirtinimus).
- 8.6. *Maitinimo sistema*
- Leidžiamas papildomas medžiagų įpurškimas į variklį. Papildomos medžiagų įpurškimo sistemos privalo būti izoliuotos nuo salono erdvės (Reglamento 2.4 ir 7.8.b punktai). SUPER STREET OEM automobiliams papildomų medžiagų įpurškimas draudžiamas (išskyrus originaliai sumontuotas įpurškimo sistemas).
  - Azoto suboksido įpurškimas leidžiamas dyzeliniuose varikliuose bei benziniuose varikliuose su mechaninėmis droselinėmis sklendėmis. Leidžiama naudoti tik serijiniu būdu pagamintas sistemas. Šios sistemos įrengimas turi atitikti FIA DR GR 1.6.1 punkto reikalavimus. Azoto suboksido talpa, kuri įrengiama automobilio salone, privalo turėti įrenginį slėgio matavimui. Slėgis talpoje negali viršyti gamintojo nustatytos maksimaliai leidžiamos ribos. Talpoje privalo būti įrengtas viršslėgio vožtuvas su nuvedimo kanalu, kuris privalo būti išvestas už salono ribų. Azoto suboksido įpurškimas draudžiamas SUPER STREET OEM automobiliams.
  - Degalų filtrai bei magistralės* – be apribojimų. Įrengimas vadovaujantis Reglamento 16 straipsniu.
  - Degalų siurblys(-iai)* – be apribojimų. Gali būti įjungtas tik dirbant varikliui, ar jo užvedimo metu.
  - Degalų bakas* – originalus. Automobilyje su daline arba pilna saugos lankų konstrukcija gali būti įrengiamas FIA arba SFI homologuotas (įskaitant pasibaigusios homologacijos baką) arba kitas sportinis degalų bakas. Baką rekomenduojama įrengti vidinio saugos lankų kontūro ribose, išlaikant minimaliai 300 mm atstumą nuo išorinių kėbulo kontūrų. Bakas tvirtinamas metaliniu lizdu (remeliu) ir bent dviem, mažiausiai 35 mm pločio ir 1,5 mm storio plieniniais lankais bei keturiais M10 varžtais, per 3,0 mm, 40 cm<sup>2</sup> plokštes, privirintas prie kėbulo, arba pritvirtintas po kėbulo skarda. Šio degalų bako atskirymui nuo salono erdvės privalo būti įrengta skysčiui nelaidi ir nedegi pertvara arba konteineris. Šį baką iš apačios privalo dengti kėbulo skarda arba kitos nedegios medžiagos plokštė. Po baku (šalia bako) turi būti įrengtas drenažinis latakas perpiltų degalų pasišalinimui. Tačiau šis latakas negali būti įrengiamas šalia duslintuvo ar kitų potencialių šilumos arba ugnies šaltinių.

- f) *Degalų bako ventiliacijos sistema ir apsvertimo vožtuvas* – originalūs. Jei originali sistema ir vožtuvas išmontuoti, nauja sistema ir vožtuvas turi atitikti FIA TSK J 253 – 3.4 punkto reikalavimus. Ventiliacinė anga negali būti išvedama šalia duslintuvo ar kitų potencialių šilumos arba ugnies šaltinių.
  - g) *Degalų pildymo anga ir (arba) homologuotos degalų pildymo jungtys* neturi išsikišti iš kėbulo išorinio kontūro. Degalų pildymo angos (išskyrus FIA homologuotas jungtis) negali būti įrengtos salono erdvėje. Jei degalų pildymo magistralė praeina automobilio salonu, bake privalo būti įrengtas vienkryptis (apsivertimo) vožtuvas.
  - h) *Degalai* – be apribojimų. Draudžiamas degalų šaldymas ir šildymas bet kokiomis priemonėmis.
  - i) *Kitos maitinimo sistemos detalės* – be apribojimų.
- 8.7. *Išmetimo sistema*
- a) Visos variklio išmetamosios dujos turi patekti į pagrindinį išmetamųjų dujų vamzdį. Tačiau turbinos apėjimo kanalas (angl. „wastegate“) gali būti išvedamas atskirai.
  - b) Išmetamųjų dujų vamzdžio išmetimo anga gali būti automobilio gale arba šone ir turi išsitemti automobilio perimetre žiūrint iš viršaus, bei turi būti po kėbulu ne giliau kaip 100 mm nuo to gabarito krašto, prie kurio ta anga yra. Ši anga taip pat gali būti išvedama pro priekinį sparną arba variklio dangtį. Turbokompresoriniams varikliams, kurių išmetimo vamzdžio ilgis lygus arba mažesnis nei 1000 mm, vamzdžio gale privaloma įrengti X formos pertvaras, pagamintas iš plieninio strypo, kurio minimalus skersmuo 8,0 mm.
  - c) Išmetimo anga negali būti nukreipta žemyn (išskyrus atvejus, kai naudojama nemodifikuota išmetimo sistema).
  - d) *Išmetimo kolektorius* – be apribojimų.
  - e) *Kitos išmetimo sistemos detalės* – be apribojimų.
  - f) *Maksimalus išmetimo keliamo triukšmo lygis* – be apribojimų.
- 8.8. *Uždegimo sistema* – be apribojimų.
- 8.9. *Variklio ventiliacijos sistema* – be apribojimų, tačiau jei ji išvesta į atmosferą, turi būti pajungta į ne mažesnę kaip 1,0 litro uždarą, bet ventiliuojamą alyvos surinkimo baką. Šį baką rekomenduojama įrengti variklio skyriuje ir tik tokioje vietoje, kurioje nebūtų potencialių liepsnos šaltinių (išmetimo kolektorius, turbokompresorius). Bakas gali būti įrengiamas bagažo skyriuje arba salone, tačiau privalo būti izoliuotas nuo salono (Reglamento 2.4 punktas) ir ventiliuojamas į išorę. Rekomenduojama vadovautis FIA TSK J 255 5.1.14 punkto reikalavimais. Labai modifikuotiems varikliams rekomenduojama įrengti alyvos surinkimo baką, kuris savo tūriu atitiktų variklio alyvos tūrį.
- 8.10. *Variklio valdymas.*
- a) *Variklio valdymo modulis (kompiuteris)* – be apribojimų.
  - b) *Variklio valdymo programa bei apsukų ribotuvo nukėlimas* – be apribojimų.
  - c) *Variklio valdymo laidų pynė* – be apribojimų.
  - d) Leidžiama sumontuoti papildomus daviklius bei duomenų įrašymo modulius (draudžiami jutikliai, nurodyti Reglamento 7.8.d punkte).
- 8.11. *Kitos variklio detalės, mechanizmai bei sistemos* – be apribojimų.

## 9. TRANSMISIJA

- 9.1. *Pavaros tipas (FWD, RWD, AWD)* – be apribojimų.
- 9.2. *Sankaba (hidrotransformatorius nėra laikomas sankaba)* - be apribojimų, tačiau SUPER GAS, PRO FWD ir SUPER COMP klasių automobiliams privaloma SFI ar FIA reikalavimus atitinkanti apsauga nuo galimų sankabos ar smagračio skeveldrų. Ši apsauga gali būti pagaminta iš plieno juostos (minimalus storis - 6,0 mm). Apsaugos plotis vieno disko sankaboms turi būti ne mažesnis nei 50 mm, daugiau nei vieno disko sankaboms – ne mažesnis nei 65 mm. Apsauga turi apjuosti visą sankabos gaubtą (išskyrus zoną, kuri persidengia kitais transmisijos agregatais) ir privalo būti pritvirtinta prie variklio bloko arba greičių dėžės ne mažiau nei keturiais M10 varžtais. Apsauga gali būti surenkama iš kelių detalių, kurios tarpusavyje sujungiamos varžtais.
- 9.3. *Sankabos pavara (pedalas, pagrindinis ir darbinis cilindrai)* – be apribojimų.
- 9.4. *Magistralei ir skysčio bakeliui* apribojimai netaikomi, tačiau plastikinis skysčio bakelis turi išlikti variklio skyriuje arba privalo būti izoliuotas nuo salono erdvės.
- 9.5. *Greičių dėžė* – be apribojimų. Automobiliuose, kurie 1/4 mylios distanciją įveikia greičiau nei per 9.99 s (atitinkamai 1/8 mylios per 6.3 s) bei naudoja automatinę arba kita, planetarinio tipo greičių dėžę, privaloma sumontuoti homologuotą balistinę apsaugą (išskyrus atvejus, kai naudojama homologuota greičių dėžė). Kaip alternatyva, tarp greičių dėžės ir salono gali būti įrengiama apsauga, pagaminta iš minimaliai 4,0 mm storio plieno lakšto.
- 9.6. *Greičių dėžės pozicija ir orientacija* – be apribojimų.
- 9.7. *Atbulinė pavara* – be apribojimų, tačiau neserijinėse greičių dėžėse privalo būti įrengta apsauga nuo netyčinio atbulinės pavaros įjungimo.
- 9.8. *Bėgių perjungimo mechanizmas* - be apribojimų
- 9.9. *Centrinis diferencialas ir jo valdymas* – be apribojimų.
- 9.10. *Kardaniniai velenai ir jų šarnyrai* – be apribojimų, tačiau SUPER GAS ir SUPER COMP klasių automobiliams privaloma įrengti kardaninio veleno apsaugą. Kardaninio veleno apsauga įrengiama vadovaujantis FIA DR GR 2.4 reikalavimais.
- 9.11. *Pusašių velenai ir jų šarnyrai* – be apribojimų.
- 9.12. *Reduktorius (pagrindinė pavara)* – be apribojimų. Galima įrengti papildomus tvirtinimus prie kėbulo (važiuoklės).
- 9.13. *Diferencialo blokiruotė* – be apribojimų, tačiau diferencialo užblokavimas suvirinimo būdu draudžiamas.
- 9.14. SUPER GAS ir SUPER COMP klasių automobiliams, naudojantiems „spool“ tipo blokiruotę bei vientisą tiltą ir būgninius stabdžius, pusašius privaloma užfiksuoti ant guolių, kad toks fiksavimas neleistų pusašiams išsimauti iš tilto.
- 9.15. *Kitos transmisijos detalės* – be apribojimų.

## 10. STABDŽIŲ SISTEMA

- 10.1. Privaloma dviejų kontūrų stabdžių sistema, valdoma vienu pedalu ir vienu metu veikianti priekinius ir galinius ratus. Esant bet kokios rūšies stabdžių gedimams, sistema turi leisti stabdyti ne mažiau nei du ratus. SUPER GAS, PRO FWD ir SUPER COMP klasių automobiliams privalomi tik varančiosios ašies ratų stabdžiai.
- 10.2. Automobiliuose, kurie finiše pasiekia didesnę nei 240 km/h greitį, privalo būti įrengtas stabdymo parašutas. Automobiliuose, kurie finiše pasiekia didesnę nei 320 km/h greitį,

privalo būti įrengti du stabdymo parašutai (įskaitant dvigubą parašutą). Abiem atvejais taikoma +1% greičio tolerancija. Parašutai įrengiami vadovaujantis FIA DR GR 4.8. p reikalavimais.

- 10.3. *Stabdžių pedalas ir pavara* – be apribojimų, tačiau detalės turi būti pagamintos iš metalo.
- 10.4. *Stabdžių šviesų jungiklis* – be apribojimų.
- 10.5. *Pagrindinis stabdžių cilindras (įskaitant skysčio bakelį)* – be apribojimų, tačiau plastikinis skysčio bakelis turi išlikti variklio skyriuje arba privalo būti izoliuotas nuo salono erdvės.
- 10.6. *Stabdžių stiprintuvas* - be apribojimų.
- 10.7. *Stabdžių antiblokavimo sistema* – be apribojimų.
- 10.8. *Stabdžių apkabos (suportai)* – be apribojimų.
- 10.9. *Stabdžių diskai* – be apribojimų.
- 10.10. *Stabdžių trinkelės* - be apribojimų.
- 10.11. *Rankinis stabdis* - be apribojimų.
- 10.12. *Tarpašinis stabdžių balanso reguliatorius* – be apribojimų.
- 10.13. *Magistralės* gali būti pakeistos aviacinio tipo vamzdeliais arba žarnelėmis. Magistralės leidžiama prvesti kėbulo viduje pagal Reglamento 16 straipsnio reikalavimus.
- 10.14. SUPER STREET OEM automobiliams leidžiama tik originali stabdžių sistema.
- 10.15. *Kitos stabdžių sistemos detalės* – be apribojimų.

## 11. VAIRO MECHANIZMAS

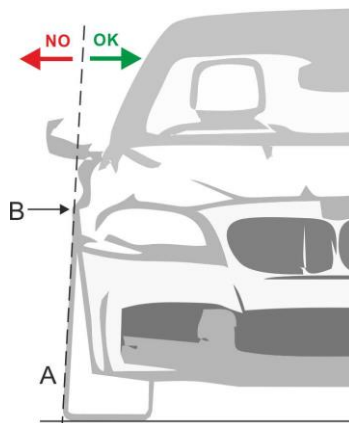
- 11.1. *Vairuojamieji ratai* – priekiniai (išskyrus atvejus, kai automobilyje originaliai buvo montuojama ir galinių vairuojamųjų ratų sistema, tačiau išlaikant šią sistemą nemonifikuota).
- 11.2. *Vairo ratas* – be apribojimų, tačiau papildomos rankenos ant vairo gali būti įrengiamos tik neįgaliesiems pritaikytuose automobiliuose.
- 11.3. *Nuimamo vairo jungtis* – leidžiama, tačiau negali turėti didelio laisvumo. Vairo jungtys pagamintos greitųjų hidraulinių jungčių (šratinio fiksavimo) principu – draudžiamos.
- 11.4. *Vairo pavara (velenai ir jų šarnyrai bei pakabos)* – serijinė, išlaikant originalią susideformuojančią arba paslankią jungtį.
- 11.5. *Vairo užraktas* – gali būti išmontuotas arba neveiksnius.
- 11.6. *Vairo padėties reguliatorius* – be apribojimų.
- 11.7. *Vairo kolonėlė* – serijinė.
- 11.8. *Vairo traukės, bei traukių antgaliai* – serijiniai.
- 11.9. *Vairo stiprintuvas (siurblys, variklis, pavara bei magistralės)* – be apribojimų.
- 11.10. SUPER STREET OEM automobiliams leidžiamas tik originalus vairo mechanizmas.
- 11.11. *Kitos vairo mechanizmo detalės* - be apribojimų, tačiau jos negali būti pagamintos iš kompozitinių medžiagų.

## 12. PAKABA

- 12.1. *Ratų pakabų darbo principas* – be apribojimų (išskyrus SUPER STREET OEM automobilius).
- 12.2. *Tarpuašis* – be apribojimų.
- 12.3. *Spyruoklės* - be apribojimų, tačiau privalomos bent po vieną vienam ratui.
- 12.4. *Spyruoklių atraminiai kronšteinai (veržlės)* – be apribojimų.
- 12.5. *Amortizatoriai (įskaitant tvirtinimus)* - be apribojimų, tačiau privalomi bent po vieną vienam ratui.
- 12.6. *Spyruoklių – amortizatorių viršutinės atramos (guoliai)* - be apribojimų.
- 12.7. *Ratų nešantieji elementai (įskaitant guolius, stebules) ir tiltus (PVZ GOLF II)* – serijiniai arba sportiniai.
- 12.8. *Svirtys* – serijinės arba sportinės.
- 12.9. *Stabilizatoriai ir jų sujungimai su pakaba* - be apribojimų.
- 12.10. *Pakabos tvirtinimo tamprųjų detalių medžiaga* - be apribojimų (sferiniai guoliai leidžiami).
- 12.11. *Pakabos balkiai (traversai)* – be apribojimų.
- 12.12. *Pakabos tvirtinimo taškai* – originalūs, tačiau leidžiamas šių taškų sustiprinimas. Taškų pakeitimas leidžiamas tik automobiliams, kuriuose įrengta pilna saugos lankų konstrukcija (Reglamento 17.2. punktas).
- 12.13. SUPER STREET OEM automobiliams leidžiami tik spyruokliuojančių mazgų (amortizatoriai, spyruoklės bei jų atramos) pakeitimai.
- 12.14. *Kitos pakabos detalės* - be apribojimų, tačiau jos negali būti pagamintos iš kompozitinių medžiagų.

## 13. RATAI

- 13.1. Vertikali linija A, einanti per rato centrą (žiūrint į automobilio šoną), besiglaudžianti prie rato apatinio bei viršutinio krašto (žiūrint į automobilio priekį, arba galą), privalo liestis prie sparno krašto taške B arba jį kirsti (išskyrus atvejus, kai ratai yra susukti vairo mechanizmo pagalba, arba pažeista ratų pakaba).



- 13.2. *Ratų tvirtinimas* – originalus tvirtinimas varžtais gali būti pakeistas tvirtinimu smeigėmis ir veržlėmis.
- 13.3. *Ratlankiai* – be apribojimų.



- 13.4. *Padangos*. Leidžiamos tik sertifikuotos kelioninės arba sportinės padangos (įskaitant SLICK tipo padangas). Padangų greičio indeksas negali būti mažesnis nei didžiausias automobilio pasiekiamas greitis trasoje. Kelioninių padangų protektoriaus gylis negali būti mažesnis nei 1,6 mm. Protektoriaus modifikavimas draudžiamas.
- 13.5. *Atsarginis ratas* – turi būti išimtas arba patikimai pritvirtintas originalioje vietoje.

#### **14. APŠVIETIMAS IR ELEKTROS ĮRANGA**

- 14.1. *Išoriniai automobilio apšvietimo prietaisai* – be apribojimų, tačiau automobilio gale privalo būti įrengtas bent vienas raudonos spalvos žibintas, kuris privalo būti įjungtas tik tamsiu paros metu.
- 14.2. *Generatorius* – be apribojimų.
- 14.3. *Starteris* – be apribojimų.
- 14.4. *Akumulatorius* – be apribojimų. Jei akumulatorius perkeliamas iš originalios vietos, turi būti įrengtas pagal FIA TSK J 255 - 5.8.3 punkto reikalavimus.
- 14.5. *Laidų pynės* – be apribojimų, tačiau jos įrengiamos vadovaujantis Reglamento 16 straipsnio reikalavimais.
- 14.6. *Kitos apšvietimo ir elektros įrangos detalės* - be apribojimų.

#### **15. PAGRINDINIS ELEKTROS GRANDINĖS (MASĖS) JUNGIKLIS**

- 15.1. *Pagrindinis elektros grandinės (masės) jungiklis* – privalomas automobiliams, kuriuose akumulatorius perkeltas iš originalios vietos. Įrengimas ir naudojimas pagal FIA TSK J 253 - 13 straipsnio reikalavimus. Vidinis jungiklis turi būti lengvai prieinamas vairuotojui, prisisegusiam saugos diržais. Išorinis jungiklio valdymas (mygtukas arba lynas) įrengiamas zonoje tarp variklio dangčio ir priekinio lango apatinio krašto. Jungiklis privalo būti suinstaliuotas taip, kad jį išjungus užsigesintų variklis.

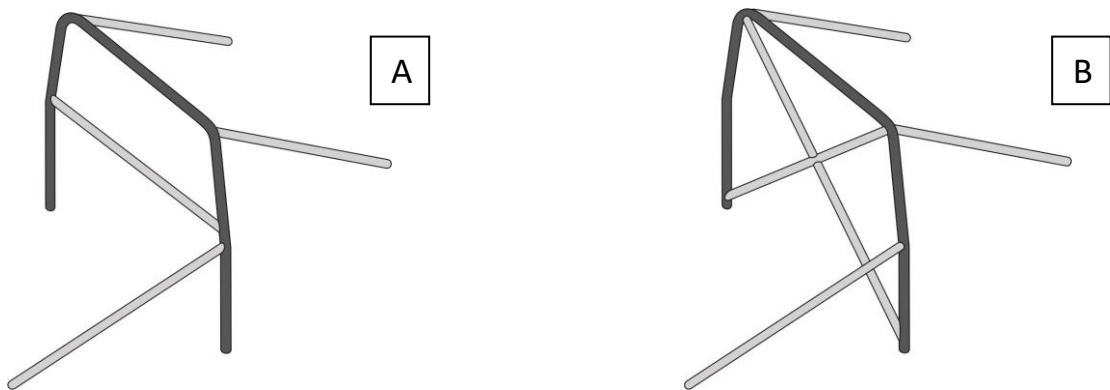
#### **16. ELEKTROS LAIDAI IR VAMZDYNAI**

- 16.1. Skysčių (alyvos, degalų ir hidraulinės) magistralės automobilio išorėje turi būti apsaugotos nuo mechaninių pažeidimų ir korozijos. Automobilio salone degalų, bei hidraulinės magistralės turi būti apsaugotos nuo mechaninių pažeidimų bei ugnies.
- 16.2. Degalų, tepimo alyvos ir hidraulinio skysčio lanksčių slėginių magistralių sujungimui privalo būti naudojamos srieginės, užspaudžiamos arba savaime užsifiksuojančios - užsisandarinančios jungtys.
- 16.3. Automobilio salonu draudžiama pravesti aušinimo ir tepimo alyvos magistralės. Jei degalų ar (ir) hidraulinio skysčio magistralės pravedamos automobilio salone, jos negali turėti jokių sujungimų, išskyrus sujungimai perėjimui per ugniasienes į variklio arba bagažinės skyrius, sujungimai stabdžių bei sankabos magistralėse.
- 16.4. Vietose, kur vamzdžiai ar laidai kerta ugniasienes, angų kraštai turi būti padengti apsauginėmis medžiagomis.
- 16.5. Tarpuose tarp automobilio saugos lankų ir kėbulo, laidų ir vamzdynų pravedimas draudžiamas.

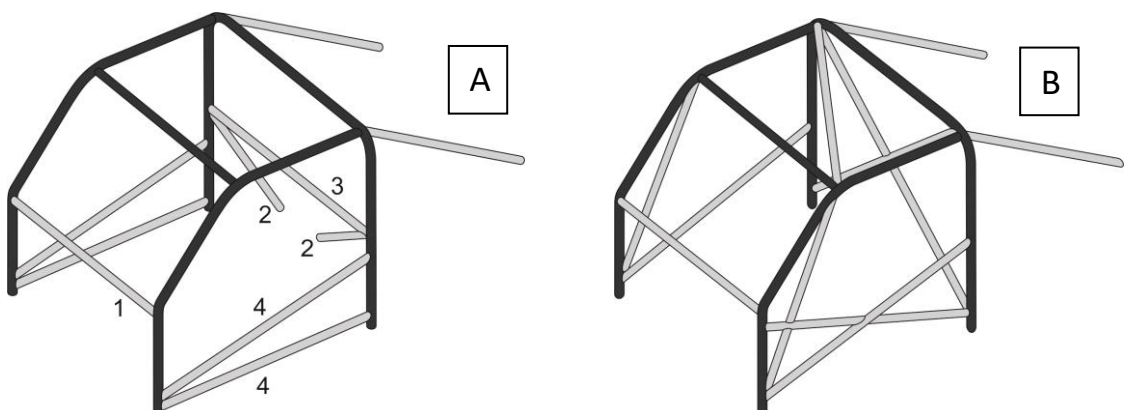


## 17. SAUGOS LANKAI

- 17.1. *Dalinė saugos lankų konstrukcija (roll bar)* - privaloma klasėse SUPER STREET (išskyrus SUPER STREET OEM), SUPER GAS, PRO FWD SUPER COMP ir papildomai klasių SUPER STOCK ir STREET B atviro tipo kėbuliniams automobiliams. Ši lankų konstrukcija taip pat privaloma automobiliams, kurie finiše pasiekia didesnę nei 217 km/h greitį. Ši lankų konstrukcija taip pat privaloma automobiliams, kurių kėbule atliktos galinių ratų arkų modifikacijos. Skersinis pagrindiniame lanke gali būti išlenkiamas, kad vairuotojo sėdynę pritraukti kuo arčiau pagrindinio lanko vertikalios plokštumos:



- 17.2. *Pilna saugos lankų konstrukcija* – privaloma atviro tipo kėbuliniams automobiliams, kurie 1/4 mylios distanciją įveikia greičiau nei per 10.99 s (atitinkamai 1/8 mylios per 6.99 s). Ši lankų konstrukcija taip pat privaloma visiems automobiliams, kurie 1/4 mylios distanciją įveikia greičiau nei per 9.99 s (atitinkamai 1/8 mylios per 6.3 s). Skersinis po prietaisų panelę (Nr. 1) neprivalomas, jei yra išlaikyta originali prietaisų panelė. Elementai durų angose (Nr. 4) gali būti ir sukryžiuojami. Skersinis pagrindiniame lanke (Nr. 3) gali būti išlenkiamas, kad vairuotojo sėdynę pritraukti kuo arčiau pagrindinio lanko vertikalios plokštumos. Atraminiai elementai (Nr. 2) – neprivalomi:



- 17.3. A brežiniuose pavaizduotos saugos lankų konstrukcijos (dalinė ir pilna) gaminamos vadovaujantis FIA DR GR ir priedu (angl. „FIA drag racing drawings“). B brežiniuose pavaizduotos saugos lankų konstrukcijos (dalinė ir pilna) gaminamos LASF licencijuotų saugos lankų gamintojų, vadovaujantis FIA saugos lankų homologavimo reglamentu (angl. „Homologation regulations for Safety cages“). Kitų valstybių organizuojamuose drago varžybose B brėžiniuose pavaizduotos saugos lankų konstrukcijos gali būti pripažįstamos netinkamomis.
- 17.4. Saugos lankų elementai gali būti jungiami suvirinimo būdu arba surenkami naudojant FIA saugos lankų homologavimo reglamente nurodytas jungtis.
- 17.5. Dalinė ir pilna saugos lankų konstrukcija prie kėbulo gali būti privirinama per atramines plokštes (minimalus storis 3,0 mm). Taip pat saugos lankų konstrukcija gali būti prisukama prie kėbulo varžtais, vadovaujantis FIA TSK J 253 – 8 (2020) arba FIA DR GR 4.10 ir 4.11 reikalavimais.
- 17.6. Automobiliams, kurie 1/4 mylios distanciją įveikia greičiau nei per 8.49 s (atitinkamai 1/8 mylios per 5.34 s), privaloma SFI reikalavimus atitinkanti saugos lankų konstrukcija.
- 17.7. Vietose, kur avarijos metu galimas vairuotojų šalčių kontaktas su saugos lankais, privaloma pritvirtinti FIA (8857-2001) arba SFI (45.1) homologuotas apsaugas (pagalvėles) pagal FIA TSK J 253 - 8.3.5 punkto reikalavimus tačiau neprivaloma laikytis schemos 253 - 68 reikalavimų.

## **18. SAUGOS DIRŽAI, SĖDYNĖS IR EKIPIRUOTĖ**

- 18.1. *Saugos diržai* – originalūs arba gali būti įrengiami sportinio tipo (FIA, SFI, ECE ar kt.) sertifikuoti saugos diržai (SUPER STREET OEM automobiliuose - tik originalūs). Automobiliuose, kuriuose sumontuota pilna saugos lankų konstrukcija (Reglamento 17.2 punktas) privaloma įrengti sportinius homologuotus diržus (FIA standartai 8853/98, 8853-2016 arba SFI standartai 16.1, 16.5, 16.6). Sportinių diržų įrengimas pagal FIA TSK J 253 - 6 straipsnio reikalavimus. Apatinį(-ius) (antipanirimo) diržą(-us) leidžiama tvirtinti ant sėdynės skersinio.
- 18.2. *Diržų pjaustiklis* – SUPER STREET, SUPER GAS, PRO FWD ir SUPER COMP klasių automobiliams privalomas, kitų klasių automobiliams rekomenduojamas. Pjaustiklis turi būti lengvai pasiekiami vairuotojui prisisėgusiam saugos diržais.
- 18.3. *Sėdynės* – serijinės arba gali būti įrengiamos sportinio tipo sėdynės (SUPER STREET OEM automobiliams – originalios). Rekomenduojamos sportinės FIA arba SFI homologuotos (įskaitant pasibaigusios homologacijos) sėdynės. Sportinių sėdynių įrengimas pagal FIA TSK J 253 - 16 straipsnio reikalavimus.
- 18.4. *Apsauginis tinklelis* – automobiliams, kurių vairuotojo duryse įrengti neoriginalūs langai privalomas FIA TSK J 253 - 11 straipsnio reikalavimus atitinkantis apsauginis tinklelis. Vietoj tinklelio leidžiama naudoti vairuotojo rankų dirželius. Šių priemonių įrengimas ir naudojimas turi užtikrinti vairuotojo rankų apsaugą.
- 18.5. *Lenktynininkų ekipiruotė*. SUPER STREET, SUPER GAS, PRO FWD ir SUPER COMP klasių dalyviams privalomi homologuoti kombinezonai (FIA standartai 8856-2000, 8856-2018 arba SFI standartai 3.2A, 3.4). Taip pat privalomi homologuoti batai, pirštinės ir pošalmis (FIA standartai 8856-2000, 8856-2018 arba SFI standartas 3.3). Kitų klasių dalyviams privaloma pilnai kūną dengianti mažai degių medžiagų apranga ir batai.

**18.6. Šalmai.**

- a) SUPER COMP klasės dalyviams privalomi homologuoti šalmai (FIA (SNELL) standartai SA2005 / SA2010 / SAH2010 + 8858-2002, SA2005 / SA2010 / SAH2010 + 8858-2010, 8858-2002, 8858-2010, 8860-2004, 8860-2010, 8859-2015, 8860-2018 arba SFI standartai 31.1 (31.1A ir 31.2A) ). Šalmų homologacijos galiojimas gali būti pasibaigęs.
- b) SUPER STREET, SUPER GAS ir PRO FWD klasių dalyviams privalomi homologuoti šalmai (SNELL standartai SA2005, SA2010, SAH2010, FIA standartai 8858-2010, 8860-2004, 8860-2010, 8859-2015, 8860-2018 arba SFI standartai 31.1 (31.1A ir 31.2A)). Šalmų homologacijos galiojimas gali būti pasibaigęs.
- c) Kitų klasių dalyviams privalomi motociklininkams arba automobilių sportui skirti DOT, ECE, BS, SNELL, FIA arba SFI sertifikuoti šalmai.
- d) Ant šalmų draudžiama tvirtinti bet kokią papildomą įrangą (vaizdo kameras), kuri nėra numatyta gamintojo.

**18.7. Galvos įtvirtinimo sistemos (HANS, HYBRID).** SUPER COMP klasių dalyviams privalomos homologuotos galvos įtvirtinimo sistemos (FIA standartai 8858-2002, 8858-2010 arba SFI standartas 38.1). SUPER STREET, SUPER GAS ir PRO FWD klasių dalyviams privalomos homologuotos kaklo apsaugos (SFI standartas 3.3) arba FIA homologuotos galvos įtvirtinimo sistemos (FIA standartai 8858-2002, 8858-2010 arba SFI standartas 38.1).

**19. GAISRO GESINIMO ĮRANGA**

- 19.1. *FIA arba SFI homologuota gaisro gesinimo sistema* - rekomenduojama. Įrengimas pagal FIA TSK J 253 - 7.2 punkto reikalavimus.
- 19.2. *Rankinis gesintuvas (2,0 kg)* – rekomenduojamas. Įrengimas pagal FIA TSK J 253 - 7.3 punkto reikalavimus.
- 19.3. Gaisro gesinimo sistema arba rankinis gesintuvas privalomi, kai automobilyje atliktas bent vienas iš žemiau nurodytų pakeitimų:
  - a) Automobilyje įrengta viena iš papildomų medžiagų įpurškimo sistema (įskaitant azoto suboksido sistemą).
  - b) Automobilyje įrengtas neoriginalus degalų bakas.
  - c) Automobilyje modifikuotos degalų padavimo magistralės.